

HANDBOK K

Vad ska vi göra med vårt avfall?



Detta informationsmaterial är framtaget av Samfrakt i Sydost AB. Syftet är att hjälpa verksamheter att hantera sitt avfall på ett ekonomiskt och miljömässigt bra sätt samt enligt idag gällande regler.

Avfall är ett omfattande ämne omgivet av en gedigen lagstiftning. Vi har försökt att på ett enkelt sätt sammanfatta hela avfallshanteringen och vi har utgått från de vanligaste frågeställningarna som uppkommer i samband med uthyrning av containers.

Har du fler frågor som du inte finner svar på i detta blad är du välkommen att kontakta vår kundtjänst, Kalmar tfn 0480-134 66 eller Oskarshamn 0491-76 59 80, så ska vi försöka besvara dina frågor. Du kan också gå in på vår hemsida www.samfrakt.se och se om du finner dina svar där. Fler telefonnummer hittar du på baksidan av denna skrift!

Vi reserverar oss för att materialets aktualitet varefter lagstiftningen kan komma att ändras.

Innehålls- förteckning

Sida	Innehåll
3	Vad händer med avfallet - viktiga fakta
4	Olika avfallstyper - olika verksamheter
5	Vart tar avfallet vägen?
6-10	Sorteringsguide - avfallstyper i bokstavsordning
11	Sortering i korthet
12	Olika typer av behållare
13	Vad ska jag tänka på när jag beställer container
14-15	Nya bestämmelser för avfall till deponi



Vad händer med avfallet?

ÅTERANVÄNDNING

innebär att ett föremål används igen för samma eller liknande ändamål som tidigare

MATERIALÅTERVINNING

innebär att avfallet behandlas och bildar nytt material som kan utnyttjas igen

ENERGIÅTERVINNING

innebär att uttjänt material eller produkt går till förbränning för att ta tillvara den energi som finns lagrat i materialet

DEPONERING

innebär att materialet går till avfallsanläggning, eller i dagligt tal "soptippen", för slutlig förvaring

Några viktiga fakta...

Hushållsavfall

är allt avfall som kommer från hushåll, oavsett storlek eller farlighet, samt därmed jämförligt avfall från annan verksamhet, t ex personalmatsalar, restauranger, kontor, manskapsbodas och affärer.

Allt avfall från hushåll lyder under det kommunala monopolet vilket innebär att det är kommunens ansvar att samla in och forsla bort "kärlavfallet", den del av hushållsavfallet som man lägger i sopkärlet, samt ta emot övrigt hushållsavfall för återvinning eller bortskaffande, se 15 kap § 8 Miljöbalken.

Detta avfall får inte blandas med övrigt bygg- och industriavfall.

Producentansvar

Regeringen har bestämt att varje företag som tillverkar, importerar, fyller eller säljer förpackningar eller förpackade varor, ansvarar för att det finns ett insamlingssystem dit slutkunderna kan lämna förpackningar för återvinning. Det kallas Producentansvar och innebär en skyldighet för producenterna att se till att avfall som faller under deras ansvar samlas in, transporteras bort, återvinns, återanvänds eller bortskaffas på ett sätt som kan krävas för en hälso- och miljömässigt godtagbar avfallshantering.

I Sverige har vi lagstadgat producentansvar inom fem områden: förpackningar, däck, returpapper, bilar och elektriska/elektroniska produkter.

För kontorspapper, som inte omfattas av producentansvaret finns det ett frivilligt åtagande från branschen.

Verksamhetsutövaren ska enligt miljöbalken..

- ..känna till mängd och slag av avfall som uppkommer inom verksamheten
- ..sortera och återvinna avfall
- ..undersöka möjligheter att minska avfallsmängden som uppkommer
- ..utse en miljöansvarig på företaget som även svarar för avfallsfrågorna
- ..anlita en transportör som har tillstånd att transportera avfall
- ..kontrollera att avfallet hamnar hos en mottagare som har tillstånd att ta emot det
- ..hantera avfallet på ett sådant sätt att hälsa eller miljön inte tar skada
- ..lämna hushållsavfallet till den kommunala renhållaren

För verksamheter och hushåll är det kommunens avfallsplan och renhållningsordning som anger hur vi ska hantera och sortera vårt avfall.

Avfall... varifrån och vad ?

Var uppkommer avfall?

Verksamheter som producerar avfall kan grovt delas in i tre kategorier;

- **Industriverksamhet**
- **Byggverksamhet**
- **Hushåll***

Denna uppdelning av avfallsproducenter i olika verksamheter bygger på vilka typer av restprodukter (fraktioner) som varje kategori producerar. Givetvis förekommer många fraktioner i flera verksamheter.

**)Till hushåll räknas boende i villa, flerfamiljshus, hyresfastigheter och bostadsrättsföreningar.*

Vilka olika typer av avfall finns det?

Listan över olika avfall kan göras oändlig, vilket gör att vi endast kan nämna en bråkdel. Vi försöker att dela in restprodukterna i övergripande grupper vilket förhoppningvis ska göra det lättare att härleda ej upptagna restprodukter till rätt grupp.

Listan är utformad efter de vanligaste restprodukterna under respektive typ av verksamhet.

Industriverksamhet

- | | | |
|--------------------|-----------------------|------------------|
| - Brännbart avfall | - Deponirest | - Hushållsavfall |
| - Farligt avfall | - Kontorspapper | - Hårdplast |
| - Mjukplast | - Skrot | - Well |
| - Trä | - Sorterbart avfall*) | - Processavfall |

Byggverksamhet

- | | | |
|-------------------------------|------------------------------|------------------|
| - Asbest | - Brännbart avfall | - Deponirest |
| - Farligt avfall | - Gips | - Hushållsavfall |
| - Sorterbart avfall*) | - Skrot | - Trä |
| - Schaktmassor, grov kvalitet | - Schaktmassor, fin kvalitet | |

Hushåll

- | | | |
|-------------------------------|-----------------------------|--------------------|
| - Aluminiumburkar/PET-flaskor | - Farligt avfall | - Glas |
| - Grovavfall | - Kärlavfall | - Hårdplast |
| - Metallförpackningar | - Mjukplast | - Tidningar/Reklam |
| - Pappersförpackningar | - Park- och trädgårdsavfall | |

Alla dessa fraktioner kallas med ett gemensamt namn "Hushållsavfall".

*) Sorterbart avfall = Avfall för ytterligare sortering



..och en rad olika platser att lämna/transportera avfall till.

Mataffären

här pantar du dina aluminiumburkar och PET-flaskor.

Återvinningsstationer (ÅVS)

är platser, strategiskt utplacerade i kommunerna, där hushållen kan bli av med de förpackningar man källsorterar i hushållet och som går till materialåtervinning. Dessa fraktioner är pappersförpackningar, tidningar, färgade och ofärgade glasförpackningar, metallförpackningar samt hårda- och mjuka plastförpackningar.

Återvinningscentralen (ÅVC)

är i kommunen centralt placerade anläggningar som tar emot praktiskt taget allt som kommer från hushåll och i vissa fall även restprodukter från företag. Här kan man förutom förpackningar (lika ÅVS) lämna skrot, trä, farligt avfall från hushåll, grovavfall från hushåll, kyl och frys, elektronikskrot och trädgårdsavfall.

Materialåtervinningsanläggning (MÅ)

är en anläggning där fraktioner för materialåtervinning, främst förpackningar och skrot, från ÅVS, ÅVC, Industrisorteringsanläggning och direkt från industriverksamheter samlas för bearbetning och omlastning för vidare transport till återanvändning.

Deponi

är en avfallsanläggning som tar emot avfall för slutlig förvaring. En avfallsanläggning kan förutom deponi också rymma exempelvis mottagning och omlastning för en eller flera kommuners hushållsavfall, ÅVC och Industrisorteringsanläggning.

Industrisortering

är en anläggning som tar emot främst behållare (containers etc.) med sorterbart avfall från bygg- och industriverksamheter, men även grovavfall från ÅVC. Här sker manuell utsortering av avfallet till följande fraktioner; brännbart avfall, trä, skrot, inert material, gips och deponirest.

Byggfirmornas och industriernas brännbara avfall går i regel hit för omlastning och vidare transport till förbränningsanläggning.

“VAD JAG GÖR MED” och

Aluminiumburkar är vanliga öl- och läskburkar som man skall sortera ut ur hushållsavfallet.

Dessa burkar är lämpliga att samla i en kasse och ta med sig till en burkautomat som finns i de flesta mataffärer där man erhåller pant för godkända burkar inköpta i Sverige.

Övriga metallburkar sorteras och lämnas som metallförpackningar.

Asbest är ett trådformigt material som klassas som farligt avfall och ofta är en beståndsdel i eternitplattor och isoleringsmaterial.

Samla ihop avfallet som innehåller asbest, plasta in och märk upp så att innehållet tydligt framgår. Är det större mängder som skall bortforslas är det lämpligt att beställa en täckt container.

Hushåll lämnar detta avfall till Moskogen i Kalmar och ÅVC i övriga kommuner.

Byggares och Industriers asbest hämtas av entreprenör och körs till deponi.

Asbest från verksamheter måste transporteras av entreprenör som har tillstånd att transportera farligt avfall. På deponin hanteras asbesten på en speciell plats och på ett speciellt sätt.

**) se notering längst ner på sidan.*

Brännbart avfall är per definition “avfall som brinner utan energitillskott efter det att förbränningsprocessen startat” i syfte att utvinna den energi som finns lagrad i materialet.

Till brännbart avfall räknas sådant avfall som för närvarande inte kan eller lönar sig att materialåtervinna och som vid förbränning inte ger upphov till miljöförstörande restprodukter.

Byggare och Industrier sorterar denna fraktion för bortforsling i lämplig behållare.

Dessa behållare körs till Industrisortering för omlastning och vidare transport till förbränningsanläggning.

Obs, viktigt att notera att det från 1 januari 2002 enligt lag är förbjudet att lägga denna fraktion på deponi.

Deponirest är avfall som inte kan material- eller energiåtervinnas (förbrännas) utan måste läggas på deponi för slutlig förvaring. Exempel på deponirest är t ex isolering, gips, glas, handfat och toalettstolar. Genom statliga avgifter och begränsningar försöker man minska mängden avfall som går till deponi.

Byggare och Industrier samlar denna fraktion i lämplig behållare för deponirest.

Dessa behållare körs till avfallsanläggning för slutlig förvaring på deponi.

**) se notering längst ner på sidan*

Farligt avfall är ett avfall som har en eller flera av följande egenskaper; explosivt, brandfarligt, giftigt, smittförande, ekotoxiskt, oxiderande, irriterande, cancerframkallande, fosterskadande, ämnen som avger giftiga gaser i kontakt med vatten, luft eller syra, hälsoskadligt, frätande eller mutagent.

Exempel på farligt avfall kan vara bekämpningsmedel, lösningsmedel, kemikalier, lacker och lim, oljor, oljefilter, frätande ämnen, batterier, lysrör, glimtändare, tryckimpregnerat trä, asbest, eternit, aerosoler, gasol-tuber, förorenade massor, ej rengjorda eller droppfria målarburkar eller oljefat, kyl och frys.

Även elektronikavfall hanteras som farligt avfall och sorteras separat då de innehåller komponenter eller ämnen som är skadliga för miljön men även innehåller material som går att återvinna. Till elektronikavfall räknas alla uttjänta produkter med “sladd och/eller batteri” samt ljuskällor. Exempelvis datorer, TV, stereo, mikro vågsugn, mobiltelefon, spis, hushållsapparater, tvätt-/diskmaskiner och kontorselektronik.

Farligt avfall skall sorteras separat och skilt från övrigt avfall.

Hushåll lämnar detta avfall till bemannad ÅVC.

Byggare och Industrier sorterar denna fraktion för sig och kontaktar därefter härför auktoriserad entreprenör för rådgivning och omhändertagande.

Alla verksamheter kan själva köra sin “småelektronik” till bemannad ÅVC.

Auktoriserade entreprenörer samlar på sig farligt avfall från flera kunder för att sedan transportera detta till speciella destruktionsanläggningar för omhändertagande. Dessa anläggningar finns på ett fåtal ställen i landet.

**) För avfall som skall läggas på deponi gäller från 1 januari 2005 en ny lagstiftning vilken sammanfattas på sidan 14 under avsnitt “Nya bestämmelser för avfall som läggs på deponi”.*

Kortfattat måste avfallsproducenten göra en “grundläggande karakterisering” av avfallet innan transportören kan hämta behållaren och köra den till deponi.

"VAR HAMNAR" respektive restprodukt...

Gips ska, för att i samband med grundläggande karaktärisering, slippa genomgå provning, hanteras skilt från övrigt avfall. Gips deponeras på speciell plats och på speciellt sätt.

Hushåll sorterar och lämnar i egen regi detta avfall till ÅVC.

Byggare sorterar detta separat i lämplig behållare vilken transporteras till deponi.

*) se notering längst ner på sidan 6.

Glas är färgade och ofärgade glasförpackningar som sorteras ut från hushållsavfallet. Övrigt glas betecknas som deponiavfall.

Hushåll sorterar och transporterar i egen regi glasförpackningar till ÅVS eller ÅVC. Övrigt glas transporteras till ÅVC som grovavfall.

Byggare och **Industrier** sorterar, likt hushåll, glasförpackningar och övrigt glas åtskilt i lämpliga behållare för vidare transport till återvinning eller deponi.

Hushållsavfall

är allt avfall som kommer från ett hushåll, oavsett storlek eller farlighet. Hushållsavfall är dessutom jämförligt avfall som kommer från annan verksamhet. Allt avfall från hushållen eller jämförligt avfall från annan verksamhet lyder under kommunens renhållningsansvar och skall bortforslas till återvinning, förbränning eller deponi.

Hushållens restavfall, dvs avfall som inte återanvänds eller återvinns, kan delas upp i;

Kärlavfall är avfall från hushåll som produceras i ett hushåll, t ex köksavfall, samt därmed jämförligt avfall från annan verksamhet såsom personalmatsal, fikarum, arbetsbod, storkök eller livsmedelsbutik.

Oavsett i vilken verksamhet detta avfall uppstår skall det samlas i en speciell behållare och samlas in av kommunen eller av denne utsedd entreprenör.

Kärlavfall transporteras separat då det lyder under det kommunala monopolet. Behållaren är i de flesta fall ett sopkärl i plast av varierande storlekar eller vid större mängder även containers.

Avfallet transporteras till en anläggning för omlastning och vidare transport till förbränning. För detta avfall råder förbud mot deponering från 1 januari 2005.

Hushållsavfall forts.

Grovavfall är hushållsavfall som uppkommer vid normalt boende vilket är så tungt eller skrymmande eller har andra egenskaper som gör att det inte är lämpligt att samla in i säck eller kärl.

Hushållens grovavfall kan, i små mängder, transporteras bort av avfallslämnaren i egen regi till ÅVC. Vid större mängder rekommenderas att beställa en lämplig behållare för bortforsling.

Förpackningar, farligt avfall och trädgårdsavfall är också hushållsavfall där förpackningar kan lämnas till ÅVS eller ÅVC och farligt avfall och trädgårdsavfall till ÅVC.

För mer information gällande hushållsavfall; kontakta berörd kommun.

Hårdplast är hårda plastförpackningar som lyder under Producentansvaret**), vilket betyder att producenten ansvarar för att återta förpackningen efter förbrukning.

Exempel på hårda förpackningar är flaskor, burkar, dunkar och små hinkar.

En för **Hushåll** lämplig fraktion att sortera och lämna till ÅVS eller ÅVC i egen regi.

För **Byggare**, i stora mängder och ej förorenat, är fraktionen lämplig för källsortering i behållare för bortforsling av entreprenör till MÅ.

För **Industrier** är detta en lämplig fraktion att i större mängder sortera i en egen behållare.

Entreprenör hämtar utsorterad hårdplast enligt upplagd insamlingsrunda för just detta material, med visst intervall beroende på kundens uppskattade mängd.

Materialet samlas i en komprimerande sopbil som under insamlingsrundan hämtar samma material hos flera avfallslämnare och sedan körs fraktionen till en MÅ.

Kontorspapper är produkter tillverkade av pappersfibrer. Exempel på produkter som räknas till denna fraktion är kopieringspapper, datalistor, faxpapper, kataloger, broschyrer, ritningar, reklam, dags- och veckotidningar och arkivhandlingar.

Byggare och **Industrier** källsorterar detta i lämpliga behållare som egen fraktion.

Entreprenör hämtar utsorterat kontorspapper enligt upplagd insamlingsrunda för just detta material, med visst intervall beroende på kundens uppskattade mängd.

Materialet samlas i en komprimerande sopbil som under insamlingsrundan hämtar samma material hos flera avfallslämnare och sedan körs fraktionen till en MÅ.

**) läs mer om producentansvar på sid 3.

“VAD JAG GÖR MED” och

Metallförpackningar är förpackningar (burkar) av metall som uppstår hos **Hushåll**, **Byggare** eller **Industrier** och lyder under Producentansvaret*), vilket betyder att producenten ansvarar för att återta förpackningen efter förbrukning. Exempel på metallförpackningar är konservburkar, sprayburkar, tuber, kapsyler och lock, dryckesburkar utan pant, droppfria eller rengjorda färgburkar, aluminiumfolie och aluminiumformar.

Övriga metaller se “Skrot”.

*En för **Hushåll** lämplig fraktion att källsortera och i egen regi lämna på ÅVS eller ÅVC.*

***Industrierna** och **Byggare** kan vid större mängder sortera detta som egen fraktion i lämplig behållare. Alternativt vid små mängder i behållare för skrot. Utsorterad fraktion hämtas av entreprenör och körs till en MÅ.*

Mjukplast är mjuka plastförpackningar som i de flesta fall lyder under Producentansvaret*). Denna fraktion förekommer såväl inom industrin som i hushållen.

I hushållen kallas fraktionen kort och gott mjukplast och kan vara bärkassar, plastpåsar, refillpaket, frigolit, plastfolie och film.

Inom industrin delar man upp mjukplast i två fraktioner; dels “krymp- och sträckfilm” samt “övriga plastförpackningar”.

Till krymp- och sträckfilm räknas använd emballageplast av polyeten som exempelvis pallhuvar, pallomslag och “bubbelplast”.

Till övriga plastförpackningar räknas plastpåsar, plastband, bärkassar, frigolitchips, frigolit, kompositpåsar och plastmuggar.

***Hushållen** lämnar detta till ÅVS eller ÅVC.*

*För **Byggare** gäller i regel att sortera detta i behållare för brännbart avfall då denna mjukplast i regel inte lyder under Producentansvaret.*

*För **Industrier** är det lämpligt att sortera i egna fraktioner i lämpliga behållare.*

Entreprenör hämtar industrins utsorterade mjukplaster enligt upplagd insamlingsrunda för just detta material, med visst intervall beroende på kundens uppskattade mängd.

Materialet samlas i en komprimerande sopbil som under insamlingsrundan hämtar samma material hos flera avfallslämnare som sedan kör fraktionen till en MÅ.

Vid mindre mängder läggs denna fraktion med fördel i behållare för brännbart avfall som av entreprenör körs till Industrisortering för vidare transport till förbränning.

Pappersförpackningar är förpackningar av papper, kartong eller well vilka lyder under Producentansvaret*).

Exempelvis hundmatsäckar, sockerpåsar, presentpapper, mjölk- och juicepaket, skokartonger, toalettrullar och wellpapplådor räknas som pappersförpackningar.

***Hushållens** pappersförpackningar är lämpliga att källsortera och lämna till ÅVS eller ÅVC.*

Park- och trädgårdsavfall är avfall från trädgårdar främst hos hushåll. Till denna fraktion räknas löv, grenar, buskar, gräs och fallfrukt.

*För **Hushåll** kan egen kompostering vara aktuell såväl som bortforsling i egen regi eller i beställd behållare. Observera att om man komposterar matrester etc. gäller anmälningsplikt till kommunen om detta.*

I egen regi lämnas detta avfall till ÅVC. I större mängder körs behållaren till ÅVC eller avfallsanläggning där det samlas på ett speciellt ställe för kompostering.

Fråga din kommun om möjlighet till hämtning erbjuds!

PET-flaskor är vanliga dryckesflaskor i plast som sorteras ut ur hushållsavfallet.

Dessa flaskor är lämpliga att samla i en kasse och ta med sig till en flaskautomat, som finns i de flesta mataffärer. Man erhåller pant för godkända flaskor inköpta i Sverige.

Övriga plastflaskor sorteras och lämnas som hårdplast.

**)läs mer om Producentansvar på sidan 3.*

****)För avfall som skall läggas på deponi gäller från 1 januari 2005 en ny lagstiftning vilken sammanfattas på sidan 14 under avsnitt “Nya bestämmelser för avfall som läggs på deponi”.*

Kortfattat måste avfallsproducenten göra en “grundläggande karakterisering” av avfallet innan transportören kan hämta behållaren och köra den till deponin.

"VAR HAMNAR" respektive restprodukt...

Schaktmassor är en övergripande benämning på jord, sten, grus, tegel, berg, betong, kakel och klinkers, så kallat "inert material". Denna fraktion delas upp i finare schaktmassor som kallas "konstruktionsmassor" och grövre massor som kallas "övriga schaktmassor".

Mottagningsavgiften för omhändertagande av dessa fraktioner skiljer sig något där avgiften för "konstruktionsmassor" är något lägre än för "övriga schaktmassor".

Hushåll sorterar och lämnar vid små mängder denna fraktion till ÅVC. Vid större mängder är det lämpligt att beställa en behållare för transport till ÅVC eller avfallsanläggning.

För **Byggare** är detta en särskilt passande fraktion att sortera i lämplig behållare, då avgiften för denna fraktion är förhållandevis låg. Behållare med denna fraktion transporteras till avfallsanläggning.

Oljeskadade massor och asfalt, bägge farligt avfall, får ej blandas med övriga massor och hanteras olika från fall till fall, varför en dialog med kommun alt. entreprenör är att rekommendera.

Vid utsläpp eller läckage av t ex olja eller diesel till mark, råder anmälningsplikt!

Skrot är olika sorters metaller som återvinns genom t.ex. nedsmältning. Kan lämnas som blandskrot eller vid större mängder delas upp i exempelvis plåt, smide, gjutjärn och aluminium.

Hushåll källsorterar lämpligen denna fraktion för bortforsling i egen regi till ÅVC. Vid större mängder beställs lämpligen behållare för transport till ÅVC eller MÅ.

En för **Byggare** och **Industrin** passande fraktion att källsortera i lämplig behållare för transport till MÅ.

Sorterbart avfall är en behållare som innehåller en blandning av allt avfall i små mängder dock med övervägande brännbart avfall.

I denna behållare får dock ej förekomma farligt avfall, gips, hushållsavfall, kyl och frysar eller elektronikskrot. Det är heller inte lämpligt att lägga schaktmassor i denna container då det smutsar ner övrigt avfall och försvårar en riktig sortering.

Denna fraktion kan uppstå när man på grund av platsbrist inte kan använda sig av flera behållare för sortering vid källan.

Byggares och **Industriernas** behållare för denna fraktion transporteras av entreprenör till Industrisortering.

Sorterbart avfall forts.

På Industrisortering sker en manuell sortering av avfallet med uppdelning på: brännbart avfall, deponirest, skrot, gips, inert material och trä.

Varje fraktion för sig transporteras sedan vidare till förbränning, deponi, MÅ eller flisning. I och med att Industrisortering tar emot detta avfall övertas avfallsproducentens ansvar för avfallet av Industrisortering.

Innehåller en behållare vid hämtning (chauffören gör en visuell besiktning av avfallet) allt för mycket deponirest, ex isolering eller schaktmassor, kan detta innebära att man bedömer att behållaren måste köras direkt till deponi.

***) enligt notering längst ner på sidan 8.

Tidningar är en lämplig fraktion att källsortera för hushåll och industrier och lyder under Producentansvaret*)

Till tidningar räknas dags- och veckotidningar samt reklamblad.

Hushåll lämnar i egen regi denna fraktion till ÅVS eller ÅVC.

Källsorterande **Byggare** och **Industrier** lägger denna fraktion i "kontorspapper" (se tidigare).

Tryckimpregnerat trä är trä behandlat med impregnering. Denna typ av trä får ej blandas med övrigt avfall eller rent trä utan betecknas som farligt avfall och hanteras separat.

Hushåll skall källsortera denna fraktion för bortforsling i egen regi till ÅVC.

Byggare och **Industrier** skall sortera detta speciellt i lämplig behållare. Kontakta entreprenör för bortforsling till avfallsanläggning.

På avfallsanläggningen mellanlagras materialet för vidare transport till uppberedningsanläggning.

Observera att tryckimpregnerat trä från bygg- eller industriverksamhet måste transporteras av entreprenör som har tillstånd att transportera farligt avfall.

*)läs mer om Producentansvar på sidan 3.

"VAD JAG GÖR MED" och "VAR HAMNAR" respektive restprodukt...

Träavfall är trä som inte består av större metall- detaljer än beslag, lås och spik. Dörrar och karmar av trä är godkänt som träavfall. Träd och kraftigare grenar räknas också som träavfall.

Tryckimpregnerat trä får inte förekomma i denna fraktion, se tidigare.

Hushåll källsorterar med fördel denna fraktion för avlämning i egen regi till bemannad ÅVC.

Byggare och **Industrier** källsorterar med fördel denna fraktion i lämplig behållare eftersom mot- tagningsavgiften är låg i förhållande till brännbart avfall.

Entreprenör transporterar behållare med rent trä till, i vissa fall ÅVC, där detta är godkänt av berörd kommun, eller till Industrisortering.

På dessa anläggningar krossas träet i en speciell maskin för vidare transport till förbränningsanläggning.

Well är byggarnas och industriernas motsvarighet till hushållens pappersförpackningar.

Denna fraktion lyder under Producentansvaret*).

Vid små mängder sorteras fraktionen med fördel som brännbart avfall.

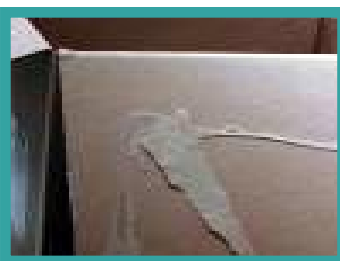
Hushåll källsorterar och lämnar i egen regi denna fraktionen till ÅVS som pappersförpackning eller till ÅVC som well/pappersförpackningar.

För **Byggare**, i stora mängder och ej förorenat, är fraktionen lämplig för källsortering i behållare för bortforsling av entreprenör till MÅ.

För **Industrier** är detta en lämplig fraktion att vid större mängder sortera i en egen behållare. Entreprenör hämtar industrins utsorerade well enligt upplagd insamlingsrunda för just detta material, med visst intervall beroende på kundens uppskattade mängd.

Materialet samlas i en komprimerande sopbil som under insamlingsrundan hämtar samma material hos flera avfallslämnare och sedan körs fraktionen till en MÅ.

*)läs mer om Producentansvar på sidan 3.



Alltså!

Sammanfattningsvis när det gäller *Byggare* och *Industrier* ...

1. skall elektronikavfall, farligt avfall och kyl och frys sorteras var för sig och INTE BLANDAS med annat avfall.
2. skall gips, trots att det inte räknas som farligt avfall sorteras separat. Detta för att undvika en laboratorieprovning av det avfall som det ev. samdeponeras med vid avlämning till avfallsanläggningens deponi.
3. bör större mängder av fraktioner som går att använda till materialåtervinning, typ kontospapper, metallförpackningar, plastförpackningar, glasförpackningar, skrot och well, sorteras separat!
4. bör träavfall sorteras separat vid större mängder då mottagningsavgiften för trä är avsevärt lägre i jämförelse med bl a brännbart och sorterbart avfall. Dessutom kan det användas till energiåtervinning!
5. bör schaktmassor sorteras separat. Dels för att det förorenar övrigt avfall som eventuellt går att sortera till energi- eller materialåtervinning på en Industrisortering och dels för att mottagningsavgiften för denna fraktion är kraftigt lägre i jämförelse med exempelvis sorterbart avfall eller deponirest.
6. bör vid större mängder brännbart avfall detta sorteras separat då fraktionen har en lägre mottagningsavgift jämfört med deponirest och sorterbart avfall.
7. bör behållare med stora mängder deponirest som t ex isolering, glas, handfat och toalettstolar sorteras separat för transport till deponi. Behållare med övervägande fraktion deponirest tas inte in till Industrisortering. Vid inlämning till deponi krävs från 1 januari 2005 att avfallsproducenten gör en grundläggande karakterisering av avfallet (se vidare sid 14). Denna grundläggande karakterisering skall medfölja avfallet och lämnas till mottagaren av avfallet, dvs avfallsanläggningen.
8. bör vid små mängder av ovanstående avfall, undantaget avfall enligt punkt 1, 2 och 5, men med övervägande brännbart avfall, den som har platsbrist eller den som av andra orsaker inte har möjlighet att sortera, samla detta i en och samma behållare, sorterbart avfall.

Detta kan tas emot av Industrisortering för manuell sortering där övervägande del av inkommande material går till någon form av återvinning.

Ansvaret för innehållet i en behållare som kommer till Industrisorteringen övergår från avfallslämnaren till Industrisorteringen såvida inte något avfall upptaget under punkt 1 finns i behållaren.

Om behållare innehåller avfall enligt punkt 1 blir avfallslämnaren debiterad en avgift för detta.

Vilka typer av behållare finns det att välja på



När man väljer behållare tar man hänsyn till ett antal parametrar;

- ... hur stora mängder av avfallet som uppstår i ens verksamhet
- ... hur mycket plats som finns tillgängligt för behållaren
- ... om man vill att behållaren skall kunna låsas och på så sätt försäkra sig om att ingen "annan lägger avfall i min behållare"
- ... om jag behöver ha många behållare för olika avfall/material eller om jag väljer att lägga allt i en större behållare för sortering vid Industrisortering och slutligen
- ... om jag vill ha möjlighet att kunna gå in i behållaren eller om det räcker att slänga i avfallet/materialet.

Här är en förteckning över behållare uppdelad efter storlek och typ.

Behållare

	Mått (LxBxH) mm
190-liters plastkär	690x545x1070
370-liters plastkär	800x745x1070
660-liters plastkär	774x12565x1207
Täckt baklastarbehållare 8 m ³	3350x2000x1900
Täckt baklastarbehållare 10 m ³	3700x2000x1900
Öppen liftdumper 8 m ³	3200x1800x1500
Öppen liftdumper 10 m ³	3500x1800x1800
Öppen liftdumper 12 m ³	3800x1800x2000
Öppen liftdumper 14 m ³	4300x2000x2000
Öppet lastväxlarflak 12 m ³	6000x2500x1250
Öppet lastväxlarflak 18 m ³	6000x2500x1400
Öppet lastväxlarflak 20 m ³	6000x2500x1700
Öppet lastväxlarflak 22 m ³	6000x2500x1850
Öppet lastväxlarflak 35 m ³	6000x2500x2800



Liftdumper öppen



Lastväxlarflak öppet



Baklastarbehållare

Behöver man tänka på något speciellt vid beställning av container



För Kalmar kommun gäller följande:

I **Kalmar kommun** krävs en ansökan/anmälan vid uppställning av container på offentlig plats inom detaljplanerat område enligt följande:

1. Vid del av dag upp till en vecka görs anmälan av den sökande till Polismyndighet.
2. Vid all containeruppställning på Kvarnholmen, Gamla stan och Malmen samt vid längre uppställning än en vecka skall ansökan lämnas in till Polismyndighet av den sökande. Här tas en avgift ut.

Alltså..

Privat mark = Utställning OK.

Allmän mark utanför Kvarnholmen, Gamla stan och Malmen understigande en veckas utplacering = Anmälningsplikt till Polismyndighet. Ingen kostnad!

Allmän mark på Kvarnholmen, Gamla stan och Malmen oavsett tid samt övrig allmän mark överstigande en veckas utplacering = Skriftlig ansökan till Polismyndighet. Avgift!
Gäller det ut och hem samma dag ring polisen och stäm av, kan godkännas utan kostnad.
Om den ska stå ute en längre tid är det kanske billigare att ta ut morgon och ta hem kväll om polismyndighet godkänner detta.

Dessutom får container ej placeras på allmän grönyta utan särskilt tillstånd av Gatu- och Parkkontoret. Container får ej heller placeras på gångbana.

För **tillfällig uppställning av container** gäller något av följande alternativ:

1. Container uppställs minst fyra meter från fasad.
2. Container som ställs närmare fasad än fyra meter kan godtas om något av följande alternativa förutsättningar uppfylls:
 - container skall tömmas vid varje arbetsdags slut
 - container förses med lock som hålls låst nattetid

För information om vad som gäller i övriga kommuner i regionen kontaktas respektive kommun. Telefonnummer på baksidan.

Nya bestämmelse för avfall som läggs på deponi



För att genomföra de nya avfallsregler som EU beslutat om, har Naturvårdsverket tagit fram föreskriften (NFS 2004:10) "om deponering, kriterier och förfaranden för mottagning av avfall vid anläggningar för deponering av avfall". Föreskriften gäller från den 1 januari 2005. De nya föreskrifterna innebär bl a ökade krav på kunskap om avfallets egenskaper hos dem som producerar avfallet.

Avfallsproducenten får ett ökat ansvar

Enligt föreskriften skall avfallsproducenten*) göra en "**grundläggande karakterisering**" (GK) av avfallet som skall läggas på deponi. Den grundläggande karakteriseringen syftar till att ge ökad kunskap om avfallets egenskaper, innehåll av olika ämnen och hur stor utlakningen av olika ämnen bedöms vara. Informationen används för bedömning av hur avfallet bör deponeras, vilken deponityp**) som kan ta emot avfallet eller på vilket annat sätt avfallet skall omhändertas.

En grundläggande karakterisering skall alltid bestå av en beskrivning av avfallet i ord. I många fall krävs även att avfallet provas kemiskt. Provtagning skall utföras av ackrediterade laboratorier enligt standardiserade metoder. Resultatet från provningen skall dokumenteras och detta ska visas upp och lämnas vid den deponi där avfallet är tänkt att lämnas för slutligt omhändertagande.

Hur omfattande en grundläggande karakterisering skall vara beror på om avfallet är inert, icke-farligt eller farligt avfall och om det genereras regelbundet eller inte.

Avfallsproducenten skall i ord beskriva **varje enskilt avfall** som skall deponeras.

Följande uppgifter skall ingå i beskrivningen eller "den grundläggande karakteriseringen":

1. avfallets ursprung och avfallsproducentens identitet
2. vilken eller vilka processer som givit upphov till avfallet
3. vilken behandling avfallet genomgått, dvs vilka fysikaliska, termiska, kemiska eller biologiska metoder, inkl. sortering, som avfallet genomgått och som ändrar dess egenskaper så att dess mängd eller farlighet minskas, hanteringen underlättas eller återvinning gynnas.
4. avfallets sammansättning och dess utlakningsegenskaper
5. avfallets lukt, färg och fysikaliska form
6. den sexsiffriga avfallskoden enligt avfallsförordningen och om avfallet utgör farligt avfall
7. vilken eller vilka deponier där avfallet kan tas emot
8. vid behov, information om extra säkerhetsåtgärder bör vidtas vid deponin.

Den grundläggande karakteriseringen skall vidare innefatta en kontroll av huruvida avfallet kan materialutnyttjas eller återvinnas.

Har man som avfallsproducent lagt flera olika typer av avfall i en och samma container måste man se till att en avfallskod***) för varje typ av avfall som går in på deponin finnas med i den grundläggande karakteriseringen.

Avfallsproducenten skall dokumentera uppgifterna skriftligen och spara dessa i minst 10 år.

*) *Avfallsproducent; här menas var och en som bedriver en verksamhet som ger upphov till avfall, ursprunglig producent eller var och en som genom behandling, blandning eller andra förfaranden (ex. Industrisortering) ändrar avfallets art eller sammansättning.*

**) *Deponityp; enligt den nya (rubr.) föreskriften finns det tre typer av deponier, på vilka man lägger olika kategorier av avfall. De kan finnas på en och samma avfallsanläggning (typ Moskogen i Kalmar). De tre deponityperna är följande; deponi för inert material (ex. tegel, betong, grus, jord), farligt avfall och icke-farligt avfall.*

***) *Avfallskod finner man i Avfallsförordningen (2001:1063) bilaga 2.*

Om din verksamhet genererar samma typ av avfall regelbundet...

.. dvs om avfallet uppkommer i samma process hela tiden, kan man använda en och samma grundläggande karakterisering varje gång man lämnar avfallet till deponi. Detta förutsätter att man inte ändrat något i processen där avfallet uppkommer.

Det som krävs utöver detta är att avfallsproducenten minst en gång per år gör en så kallad "överensstämmelseprovning". Denna provning görs för att säkerställa att GK med den ingående provningen fortfarande är korrekt.

När en överensstämmelseprovning görs behöver man inte göra om alla provtagningar. När provtagningen görs första gången skall man identifiera vilka speciella parametrar, sk nyckelparametrar, som är avgörande för avfallets egenskaper. Överensstämmelseprovning görs sedan av dessa nyckelparametrar.

Avfall som genereras regelbundet skall därför också innehålla uppgifter om:

1. variation i avfallets sammansättning
2. variation hos de karakteristiska egenskaperna
3. de nyckelparametrar som skall undersökas i överensstämmelseprovningen samt hur ofta överensstämmelseprovningen skall göras

För att avfall som inte genereras regelbundet skall en grundläggande karakterisering inkl. provning göras av varje parti avfall som skall deponeras, såvida avfallet inte är undantaget kravet om provning.

Provning och undantag av avfall för provning

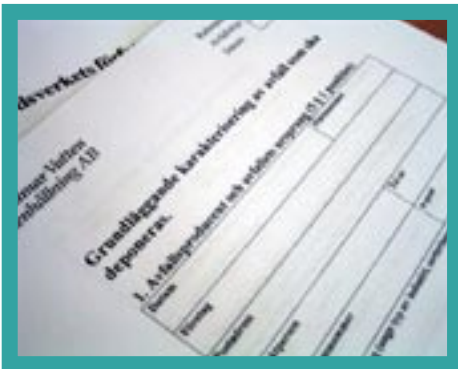
Avfallets utlakningsegenskaper fastställs genom en provning, dvs genom att utföra skak- och laktester på avfallet. Dessa tester genomförs av ackrediterade laboratorier.

Dessa tester behöver emellertid inte göras på vissa typer av inert material eller på icke-farligt avfall som inte deponeras tillsammans med farligt avfall eller gipsbaserat avfall. Detta förutsatt att alla uppgifter som behövs för grundläggande karakterisering är kända och styrkta eller om provtagning är praktiskt ogenomförbar.

Vilka avfallsslag som undantas från provning framgår i föreskriften (NFS 2004:10).

Avfallsmottagarens ansvar

Deponiägaren skall kontrollera handlingarna och att avfallet är sådant som får tas emot vid den aktuella deponin. Om en grundläggande karakterisering inte är gjord, om avfallet inte överensstämmer med handlingarna eller om handlingen i sig utvisar att avfallet är sådant som inte får tas emot vid den aktuella deponin skall avfallet avvisas och deponiägaren är då skyldig att underrätta tillsynsmyndighet.



egna noteringar

Telefon Samfrakt
Kalmar 0480-134 66
Oskarshamn 0491-7659 80

Borgholm Energi AB 0485-883 00

Emmaboda Energi & Miljö AB 0471-181 00

Kalmar Vatten och Renhållning AB 0480-45 12 10

Mörbylånga kommun 0485-470 00

Nybro kommun 0481-450 00

Oskarshamn kommun 0491-880 00

